



« Au printemps, l'espoir
renaît dans le cœur. » –

Angie Weiland-Crosby

Comment le mélange des cultures religieuses s'opère à Bénichou ?

En effet, ces deux derniers mois, ont été célébrés différentes fêtes marquant des temps religieux importants pour chaque religion.



Le Rabbin de la Communauté Israélite de Nancy est venu célébrer avec les résidents de confession Israélite POURIM

La fête de Pourim commémore le salut miraculeux du peuple juif dans l'ancien Empire perse du complot ourdi par Haman pour « détruire, exterminer et anéantir tous les juifs jeunes et vieux, enfants et femmes, en un seul jour ». Elle est célébrée par des lectures de la Méguila, des cadeaux de nourriture, des dons charitables, un festin et des réjouissances

Pourim signifie « sort » en persan ancien. La fête fut ainsi nommée parce que Haman avait tiré au sort pour déterminer le jour où il réaliserait son plan diabolique. Vous pouvez prononcer ce nom de plusieurs façons



Les pratiques de Pourim :

- Écouter la lecture de la Méguila (le Livre d'Esther), qui relate l'histoire du miracle de Pourim.
- Donner des dons d'argent aux pauvres.
- Envoyer des cadeaux de nourriture à ses amis.



Les gâteaux de Pourim sont généralement offerts aux proches dans de petites corbeilles, boîtes ou paniers. On les appelle les Michloah Manot

- Un joyeux festin de Pourim.

En outre, les enfants ont l'habitude de se déguiser à Pourim. Car la reine Esther a dû, pour se protéger et préserver son peuple, cacher sa propre identité. Et même si l'histoire de Pourim semble quelque peu difficile à aborder pour les petits, cette fête est devenue au fil des ans et à travers les générations, une célébration très festive. Tous les costumes sont les bienvenus, en première position bien sûr, les parents et les enfants optent pour des déguisements de la reine Esther, avec une belle robe, et une toilette royale, une couronne... Ou un costume de roi pour les garçons.

Plaisir des yeux dans le sas pour les Fêtes de Pâques



Patience et dextérité étaient au rendez vous le soir chez nos chers bénévoles qui ont avec succès fabriqué des œufs avec de la ficelle et des ballons gonflables. Nos résidents s'y sont collés aussi (c'est le cas de le dire..) Au fil des expériences, des petites astuces ont été divulguées... (huile sur le ballon avant de mettre la ficelle trempée dans la colle...)



Un grand bravo pour cette décoration et ces ateliers menés par Rachida avec les résidents, c'était loin d'être facile, mais les enfants de l'école Marcel Leroy, et pas seulement les petits, les grands aussi comme les médecins... ont cherché les chocolats cachés dans le SAS...

Quand l'Intelligence Artificielle s'invite à Bénichou !

Vaste sujet ! Einstein, a dit : « la mesure de l'Intelligence est la capacité à changer » Qu'en pensez-vous ?

Depuis novembre 2024, nous participons au développement et déploiement d'une solution d'Intelligence Artificielle permettant l'analyse de plus en plus précise des repas alimentaires des résidents avec la Société Trayvisor

Ainsi, dans un premier temps notre équipe hôtelière prenait les photos avant /après de 20 assiettes pour aider les concepteurs à affiner leur analyse de suivi nutritionnel.

Les analyses liées à la photo et à la conversion de l'image 3D en calories ingérées nécessite des développements spécifiques qui se sont améliorés au fur et à mesure de ces derniers mois.



Cette solution permet ainsi de diminuer drastiquement le temps d'analyse des ingesta et des apports nutritionnels par la diététicienne, grâce à des données plus précises et plus fiables que les suivis alimentaires recueillis.

Cela permet aussi de prendre en charge avec plus d'efficacité (temps et action) les résidents sur leurs nutriments et permet aussi de mesurer le gaspillage alimentaire dans les assiettes.

Ces retours sont précieux et répondent aux enjeux des Ehpad où presque la moitié des résidents sont dénutris en intégrant la Maison de retraite. Un grand Merci à Christina, Anne et son équipe qui ont participé au développement de ce produit

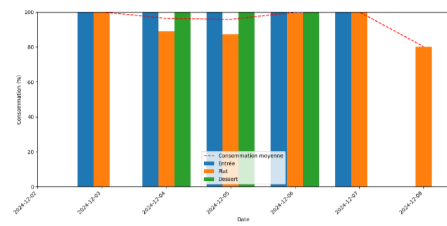
Nous sommes passés fin avril avec Valentin Chapot et Aure sa collaboratrice à la phase finale de développement. Les desserts peuvent maintenant être intégrés. Des facilités sont implémentées et des aires géographiques peuvent être paramétrées.

Grâce à ces ajustements, l'équipe soignante maintenant collabore avec l'équipe Ash pour les photos de suivis alimentaires qui font partie intégrante de leur rôle propre lié à la surveillance alimentaire. Un grand merci à tous, car nous avons tous contribué au déploiement d'un nouveau dispositif sur le marché qui simplifiera les données à récupérer sur le suivi alimentaire...

DINER

Lorsque la valeur est de « x » il n'y a pas eu de prise de photos. La consommation moyenne est alors calculée sur les plats ayant un pourcentage.

	Lundi	Mardi	Mercredi	Judi	Vendredi	Samedi	Dimanche
Entrée	x	100%	100%	100%	100%	100%	x
->Protéines	x	x	x	x	x	x	x
->Autres	x	100%	100%	100%	100%	100%	x
Plat	x	100%	80%	87%	96%	100%	80%
->Protéines	x	x	100%	100%	x	x	100%
->Autres	x	100%	85%	83%	90%	100%	70%
Dessert	x	x	100%	100%	100%	x	x
Conso. moy.	x	100%	96%	96%	100%	100%	80%



Ces données sont ensuite analysées et converties en calories énergétiques.

Coût estimé du gaspillage

Calcul moyen du coût du gaspillage alimentaire, nous nous basons sur le prix de référence (pour un repas, pour un patient) suivant: Entrée (0.50€), Plat (1.50€), Dessert (0.50€). Le calcul est fait par repas et par patient, pour un total de 19 patients suivi nutritionnellement par l'EHPAD.

Formule de calcul: $\text{Coût du gaspillage} = (100 - \text{Consommation}) / 100 \times \text{Prix de référence} \times \text{Nombre de patients suivi nutritionnellement}$.

	Lundi	Mardi	Mercredi	Judi	Vendredi	Samedi	Dimanche
Entrée	0.55€	0.55€	1.29€	4.38€	0.29€	2.45€	0.68€
Plat	3.45€	5.99€	3.73€	4.66€	8.09€	0.82€	4.03€
Dessert	3.73€	x	x	x	x	x	0.0€
Coût	7.72€	6.54€	5.03€	8.98€	8.38€	3.27€	4.71€
total							

De plus, pour chaque repas, il peut y avoir une estimation précise du gaspillage alimentaire et travailler plus conjointement avec notre nouveau prestataire Medirest.

DEFICIENCE SENSORIELLE PROJET PREVENTION SANITAIRE IFSI LIONNOIS

L'objectif des étudiants appartenant à l'IFSI de Lionnois était de discuter avec les résidents présentant des déficiences sensorielles pour identifier des pistes de réflexion « **EVEIL DES SENS, stimuler pour mieux vivre** » afin d'améliorer le bien-être, la communication et la qualité de vie des résidents en Stimulant les différents sens (vue, ouïe, toucher, goût, odorat)

Ainsi, tout en restant en lien avec notre projet Humanitude, il est important que chacun puisse maintenir ou améliorer les capacités sensorielles restantes, favoriser la mémoire sensorielle, stimuler les émotions positives, et améliorer les interactions sociales.

Rachida et Juliette notre psychologue ont déjà mis en place des ateliers thématiques sensoriels qui seront renouvelés régulièrement :

- Par exemple, pour la vue, il est important de présenter des objets colorés, des photos anciennes, ou des paysages apaisants
- Pour l'ouïe ; les séances musicales, comme la déambulation avec les artistes du département permettent de faire émerger ses émotions positives ou encore avec la compagnie des Anes, pour écouter les sons de la nature...
- Toucher : atelier de jardinage, de tricot...
- Odorat : deviner des odeurs familières, présenter les mets avec les épices pour essayer de les retrouver...
- Goût : dégustation à thème, varier les plats et douceurs régionales par exemple...

Dans l'appréciation de ces déficiences, l'utilisation de matériel adapté est importante et vous pouvez être pair -aidant en échangeant avec notre ergothérapeute Laure :

- L'utilisation de loupes
- L'abonnement à des livres audio
- La recherche de jeux sensoriels ou tactiles
- La mise en place d'horloge numérique avec lumière, indiquant la date...

Vous pouvez aussi solliciter de vous-même, l'intervention d'art-thérapeute, de musiciens ou psychomotriciens...

Notre équipe Juliette, et Laure restent à votre disposition pour en échanger et trouver ensemble ce qui peut faciliter la vie de chacun...

Un mois/ un droit



Nous avons au cours de ces derniers mois déjà abordé les **articles 11,10,8, 4 et 3, 7 de la charte des droits et libertés de la personne âgée.**

Ce mois-ci nous aborderons :

art 1: Droit à La différence

ou **PRINCIPE DE NON-DISCRIMINATION**

La discrimination, ça veut dire rejeter quelqu'un parce qu'il est différent. La loi dit que c'est interdit.

J'ai les mêmes droits que tout le monde :

- être aidé et accompagné
- être respecté comme je suis

La loi me protège et me garantit que je serai respecté.

[L'établissement] doit respecter mes différences

- **mon handicap** : si je suis en fauteuil roulant, sourd, aveugle, handicapé mental ...

- **mon apparence physique** : si je suis petit, grand, blond, brun, ...

- **ma maladie**

- **mon origine** : si je suis français, étranger, pauvre, riche ...

- **mon âge**

- **mon sexe** : si je suis un homme ou une femme ou autre

- **mon orientation sexuelle** : j'ai le droit d'aimer un homme ou une femme

- **ma religion** : si je suis chrétien, juif, musulman, bouddhiste,

- **mon choix politique**

Et vous qu'en pensez-vous ?

N'hésitez pas à vous rapprocher des référents, ou de Rachida et/ou de Juliette lors de son **prochain café discussion** pour savoir ce qui se cache derrière les Bonnes pratiques ...

Les échanges intergénérationnels avec l'école Marcel Leroy

En raison de nombreux événements que ce soit à l'école ou à la Maison, le Carnaval avait été décalé à la Saint Patrick (sans bière... heureusement...). Toutefois la chasse aux œufs a pu avoir lieu avec un temps clément dans la bonne période...pour le plus grand plaisir des grands et des petits !



Grâce à l'accompagnement et à l'approche de nos deux équipes éducatives, les enfants ont pu chercher les œufs avec leurs Aînés tout en tenant compte de leur différence et de leur handicap. Encore un grand merci à tous pour ce bel échange riche de beaux moments et de beaux sourires.



Cette belle chasse aux Œufs s'est clôturée par des chants appris par les enfants et repris par les résidents. Le rendez-vous est déjà pris pour la kermesse de l'école m'a dit « mon petit doigt »...

Charade

Mon premier est la deuxième personne du singulier.
 Mon deuxième est le meuble sur lequel on dort.
 Mon troisième est la première syllabe de peluche.
 Mon tout est une fleur qui pousse au printemps.



Eco- Responsabilité

N'oubliez pas de ramener vos pots de miel vides pour la prochaine saison



Nos amies les Abeilles se portent bien en ce printemps. Les 3 colonies ont résisté à l'hiver. Une des 3 ruches a déjà essaimé. Nous sommes en attente de voir si elle va pouvoir produire une nouvelle reine. Les réhausses vont bientôt à être à doubler, les acacias du parc Sainte Marie vont bientôt fleurir. Nous organiserons un atelier prochainement pour piéger les frelons asiatiques avec les résidents (sans les frelons 😊)



L'abeille vit moins de **40 jours**, visite au moins **1000 fleurs** et produit moins d'une cuillère à café de miel. Pour nous c'est seulement une cuillère à café de miel, mais pour l'abeille c'est une vie. Merci, Les abeilles 🐝

CHAQUE DON COMPTE !



Participez à notre collecte olympique !

Les jeux sont lancés ! Nos résidents se préparent pour une journée de folie pleine de rires, de défis... et de médailles. Pour récompenser leur énergie et leur bonne humeur, nous cherchons **des lots cadeaux** (gourmandises, objets, bons d'achat, surprises en tout genre).

Chaque don, c'est un sourire assuré !

Rejoignez l'aventure et aidez-nous à rendre cette journée magique.

Quand ? AVANT LE MERCREDI 28 MAI 2025

Merci de votre soutien !



Pour plus d'informations, contactez-nous au 03.83.91.47.00 ou par email à accueil@ehpad-benichou.org

Les Carnets de Christina Le fondant au chocolat enrichi...

Cette fois-ci, notre diététicienne globe-trotteuse, a bien voulu dévoiler sa recette, pour que vous puissiez la reproduire à domicile...

Fondant au chocolat :

- Faire fondre 200 g de chocolat à pâtisser avec 200 g de beurre
- Ajouter 200 g de sucre
- Laisser refroidir puis ajouter 5 œufs un par un en mélangeant énergiquement
- Ajouter 1 CS de farine puis 70 g de poudre de protéines
- Cuire 40 minutes à 180°C



HYGIENE BUCCO DENTAIRE Un sourire en Santé, chaque jour

Nous souhaitons remercier notre Cadre de Santé Mme Dardaine Sylvie qui a développé une très belle approche novatrice en mobilisant les étudiants en santé sur un audit d'hygiène buccodentaire.

Cette démarche pédagogique et réflexive a permis aux étudiants, futurs professionnels, de s'interroger sur l'importance du Soin dentaire en Ehpad.

L'analyse des données est en cours de collecte par notre logiciel qualité et vous sera présenté au prochain CVS.



Nous invitons en parallèle l'ensemble des résidents et familles à reprendre contact avec leurs propres dentistes libéral. En effet, nous avons eu confirmation que la file active de patients CHU/Fac dentaire ne peut plus accepter de nouveaux patients. Nous devons avec vous trouver des professionnels libéraux externes, autre que M Baudot, qui ne peut au regard de sa charge de travail n'intervenir que sur les urgences.

Messages clés présentés aux résidents et rappelés à nos professionnels :

- Se brosser les dents deux fois par jour
- Nettoyer les prothèses après chaque repas sans les faire tremper en continu
- Hydrater régulièrement

La santé commence par la bouche ! N'hésitez pas à renouveler régulièrement le matériel buccodentaire (comme à la maison) et à nous signaler tout dysfonctionnement ou oubli.

A VOS AGENDAS !



Dès maintenant, bloquez dans vos agendas, cette date pour participer avec vos proches à un moment festif avec petits et grands le jour de la fête de la musique.

N'oubliez pas de nous confirmer votre présence avant le 10 juin pour que nous puissions nous organiser avec la restauration et la salle.

Nous vous invitons déjà à faire du shopping avec vos proches pour respecter le Dress CODE : moment nostalgique des jeunes années après-guerre...et de la Belle Epoque.



Prochain Conseil de Vie Sociale

Réunion préparatoire : 23 juin 2025

Réunion CVS : 7 juillet 2025



Nous souhaitons aussi la bienvenue à notre nouveau bénévole Olivier .

Ce jeune homme, a ravi les résidents par une après midi festive et endiablée autour de chants accompagnés de sa guitare. Nous espérons qu'il reviendra souvent.



Les Anniversaires du mois

Mais pourquoi au printemps, il y a autant de naissances ?

De la fin de la Seconde Guerre mondiale à la fin des années 1970, la période où les naissances sont les plus nombreuses s'est progressivement décalée à avril-mai, puis à mai-juillet dans les années 1980.

À la fin de la Seconde Guerre mondiale, qui marque le début du baby boom, le pic des naissances au printemps pouvait s'expliquer notamment par **les nouveaux congés payés estivaux**, et la part importante de mariages désormais célébrés en été.

Nous observons ainsi en ce joli mois d'avril de nombreuses naissances, le mois de mai aussi...



Mme Cointet notre doyenne, en pleine forme



Mme Dumont et Mme Xardel



Mme Gunia

Nous ne pouvons pas afficher l'ensemble des résidents, mais ils ont tous eu un présent. Nous remercions par ailleurs chaleureusement Audrey et Aurélie de l'Accueil de jour qui ont animé cette journée en l'absence de Rachida par un blind Test et un concours entre résidents